

济南市莱芜区牛泉镇国土空间规划 (2021-2035年) 及片区控制性详细规划 方案优化草案

济南市莱芜区牛泉镇人民政府
2025年7月

序言

PREFACE

牛泉镇位于莱芜区西南部，总用地面积143.08平方千米，下辖69个行政村。境内铁、煤、石灰石等矿产资源丰富，其中铁矿石储量近亿吨。历史、红色文化底蕴深厚，山东省工委旧址党性教育基地在省、市党史学习教育中发挥了重要作用。

为贯彻落实《中共中央国务院关于建立国土空间规划体系并监督实施的若干意见》（中发〔2019〕18号）《自然资源部关于全面展开国土空间规划工作的通知》（自然资发〔2019〕87号）要求，体现人民需求，统筹全域生态空间、农业空间、城镇空间，促进区域的资源优化配置指引，实现城乡统筹发展与保护，立足牛泉镇的资源环境禀赋和经济社会发展需求，依据国家相关法律法规，结合民政等相关部门意见，为完善牛泉镇重要民生工程 and 保障发展安全的重大举措，优化《济南市莱芜区牛泉镇国土空间规划（2021-2035年）及片区控制性详细规划》方案，现予公示。



概况

区划

牛泉镇辖69个行政村，镇政府驻东牛泉村。

人口

根据第七次人口普查，牛泉镇户籍人口有7.31万人，常住人口5.07万人，其中城镇人口0.75万人，城镇化率14.79%。

自然资源

牛泉镇地势南高北低、东高西低，南部为山区、中部为丘陵、北部为平原。南部群山环绕，主要有云台山、笔架山、崇崖山、曹崮顶等。境内河流水系丰富，镇域北侧有大汶河及支流小庄河、圣井河、牛泉河、南宫河；镇域西侧有青沙河及牧汶河。莱芜区域内最大水系——大汶河从镇域最北侧经过。

历史文化

牛泉镇历史底蕴深厚，传说镇政府驻地有泉，有一牧者，牧牛九十九，常驱牛于泉边饮水，数则多，至归，复数为九十九，传为神牛，牛泉镇也因名泉“牛王泉”而得名。



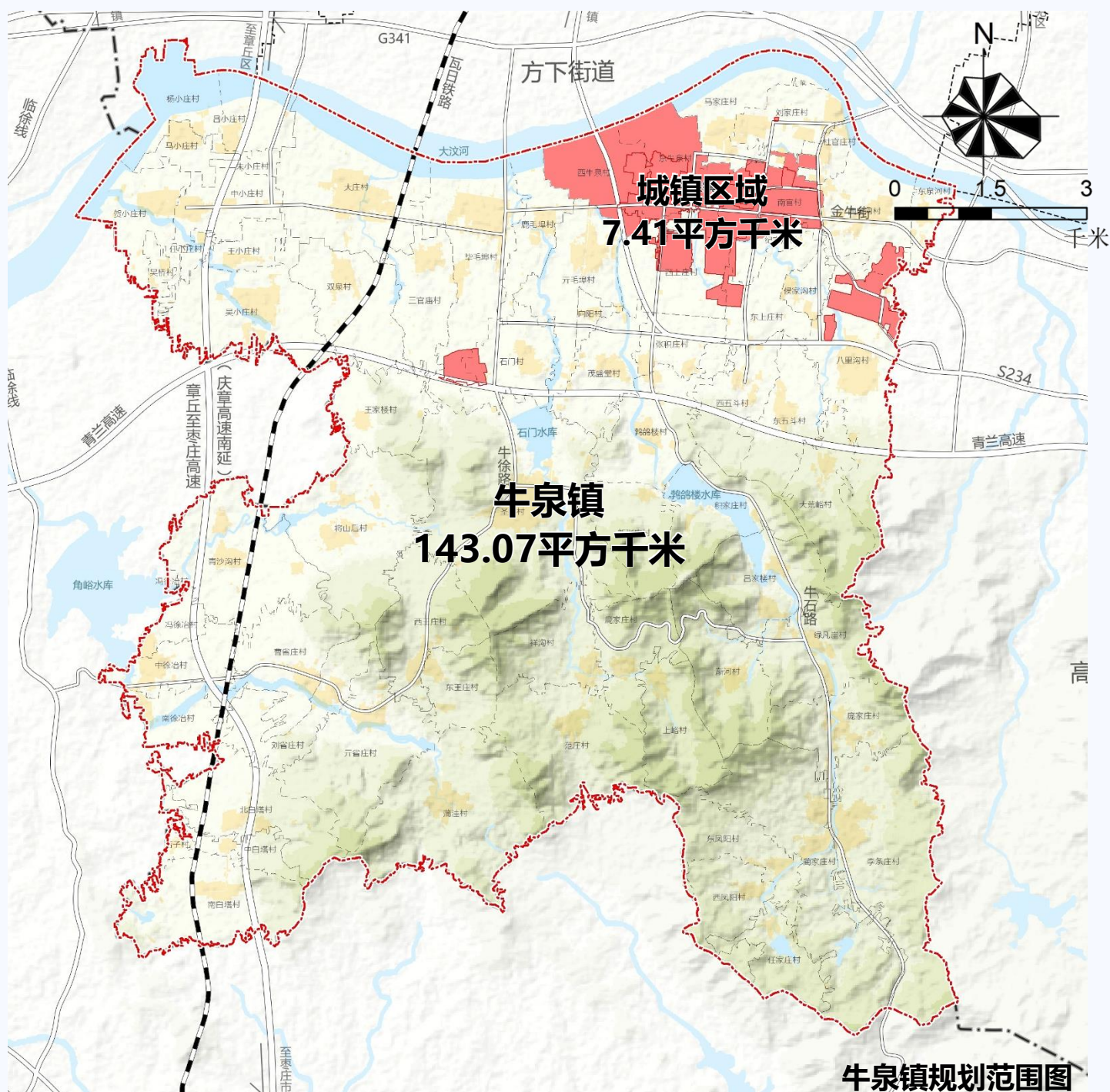
规划范围和规划期限

规划范围

分为全域和城镇区域两个层次。
全域范围为牛泉镇行政辖区，总面积143.07平方千米。
城镇区域范围为东牛泉村、西牛泉村、南宫村3个行政村全域及所有城镇开发边界区域，总面积7.41平方千米。

规划期限

规划期限为2021-2035年
近期至2030年
远期至2035年



牛泉镇规划范围图

目录

CONTECT

01 战略引领

02 全域开发保护格局

03 支撑保障体系

04 片区控制性详细规划

05 规划实施保障



01

STRATEGY

战略引领

1.1 战略定位

1.2 发展策略



1.1 战略定位

济南都市圈红色旅游生态镇

莱芜区先进装备制造基地

特色农业示范高地



1.2 发展策略

区域融合——促进设施、交通、产业融入区域协同发展

加强与莱芜区主城区、钢城区、高庄街道及泰安市岱岳区的交通联系，协同一体。加强与新泰市及高庄街道南部山区旅游服务设施的共建共享。增强与济南市莱芜农业高新技术产业示范区及周边镇街的农业、工业产业链供应链韧性，促进形成区域合理分工、联动发展的农业、工业发展格局。

产业升级——加快产业转型升级，延展产业链，注入新兴产业

加快实施新一轮设备更新和技术改造，聚焦新能源新材料、高端装备制造等新兴产业，加快新旧动能转换，推动落实“双碳”行动。

延展农业产业链，实施“龙头企业+产业基地+农户”发展模式，拓展农产品加工、农业观光等产业类型，促进农业产业化、现代化。

文化彰显——促进文旅产业发展，彰显特色历史文化

依托山东省工委旧址党性教育基地，结合和尚洞等要素，对红色资源进行内涵式挖掘，在实践中探索红色资源开发利用新模式。

打造山东红色文化教育基地。挖掘遗址文化，结合鲁国文化和遗址文化，发展遗址旅游，打造遗址文化深度体验圣地。



02

DEVELOPMENT

全域开发保护格局

2.1 底线约束

2.2 国土空间开发保护格局

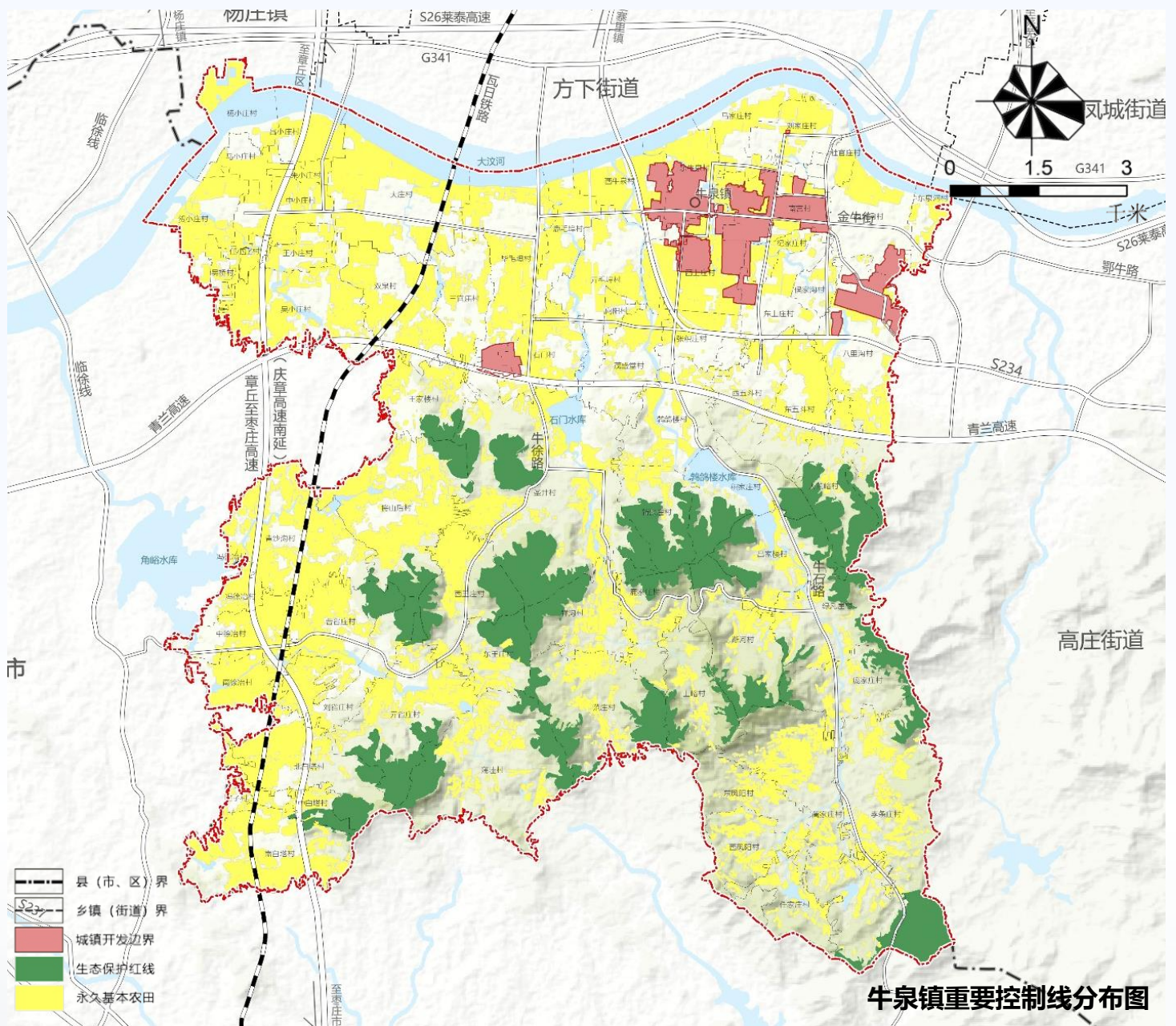
2.3 农业空间

2.4 生态空间

2.5 城镇空间



2.1 底线约束



永久基本农田

42.18平方千米

生态保护红线

15.21平方千米

城镇开发边界

4.09平方千米

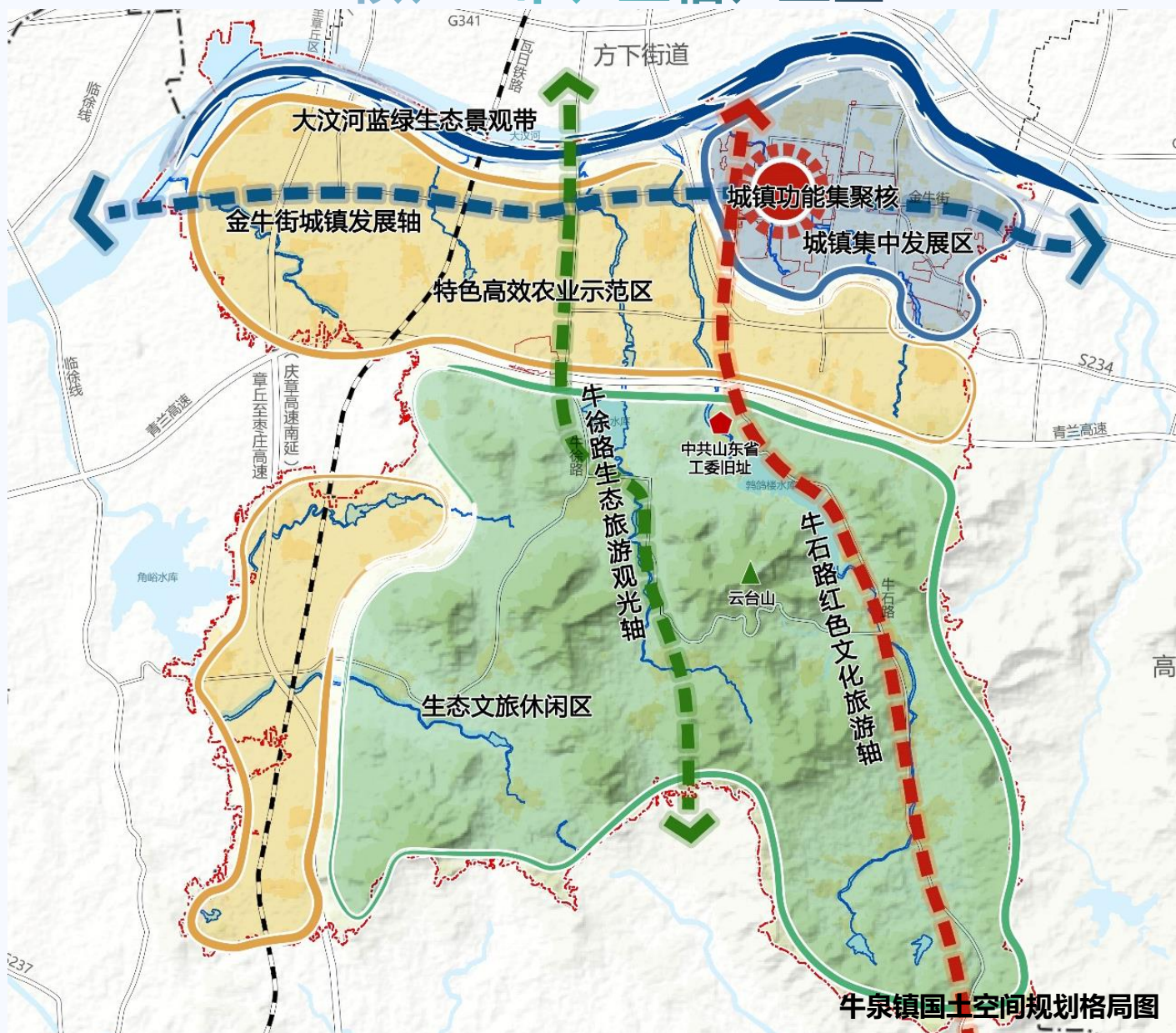
永久基本农田：严格落实莱芜区下达的耕地和永久基本农田保护目标。

生态保护红线：严格落实生态保护红线管理要求。牛泉镇内生态保护区主要位于镇域南部山体区域。

城镇开发边界：落实莱芜区划定城镇开发边界，引导城镇空间结构和功能布局优化，避免城镇开发边界碎片化，促进土地节约集约利用。

2.2 国土空间开发保护格局

一核、一带、三轴、三区



一核

镇驻地城镇功能集聚核

一带

大汶河蓝绿生态景观带

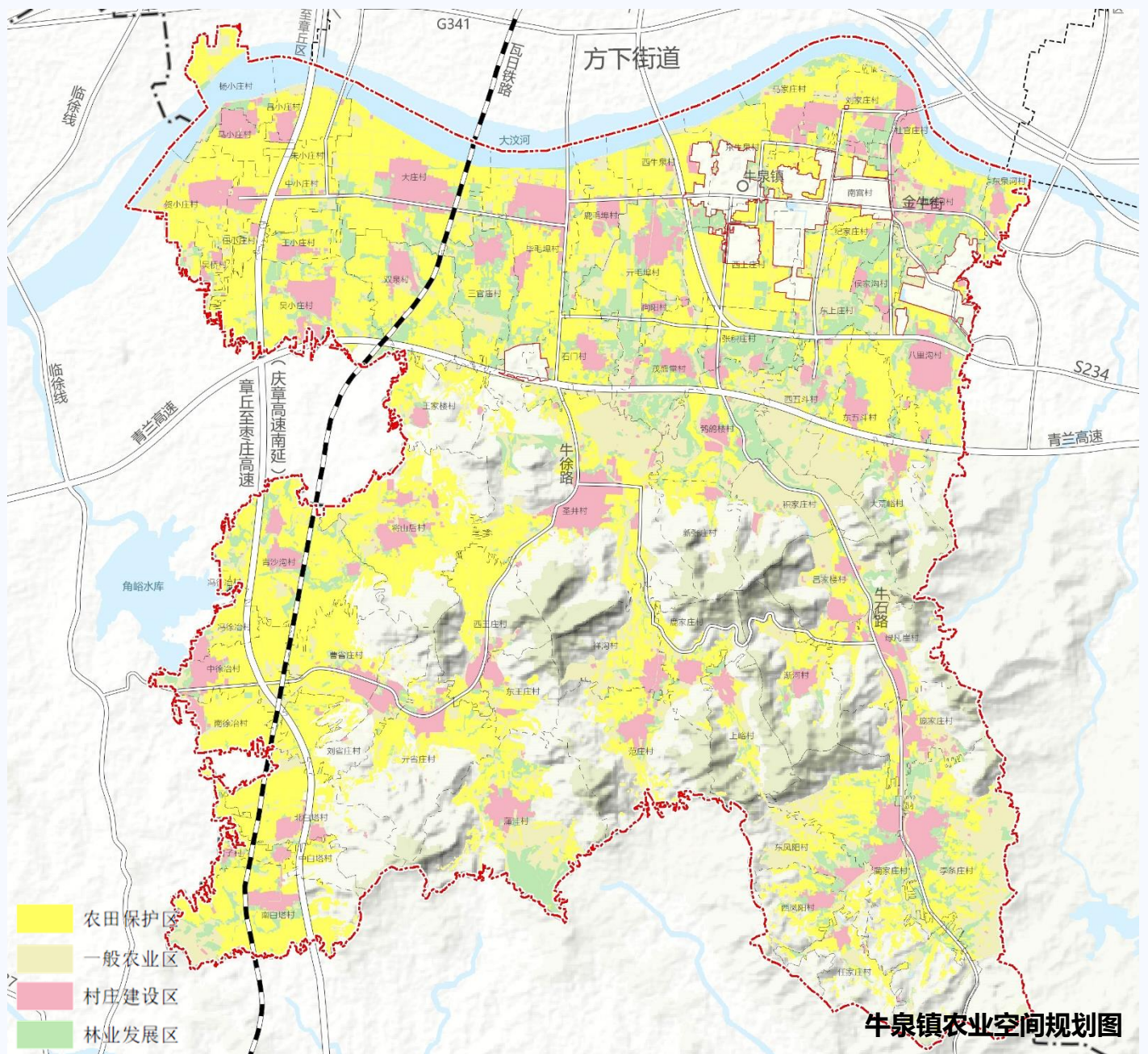
三轴

金牛街城镇发展轴、牛徐路生态旅游观光轴、牛石路红色文化旅游轴

三区

东部城镇集中发展区、北部特色高效农业示范区、南部生态文旅休闲区

2.3 农业空间



划定农业空间

划定全域农业空间。

农田保护区主要为永久基本农田相对集中需严格保护的区域，主导用途类型以耕地为主。

乡村发展区是除农田保护区以外满足农林牧渔等农业发展、农民生产生活需求为主要功能的区域，依托村庄居民点广泛分布。

坚决遏制耕地“非农化”，防止耕地“非粮化”。全面落实耕地用途管制制度。重点保护优质耕地。实施耕地质量提升行动。推进后备资源挖潜，拓宽补充耕地途径。

2.4 生态空间

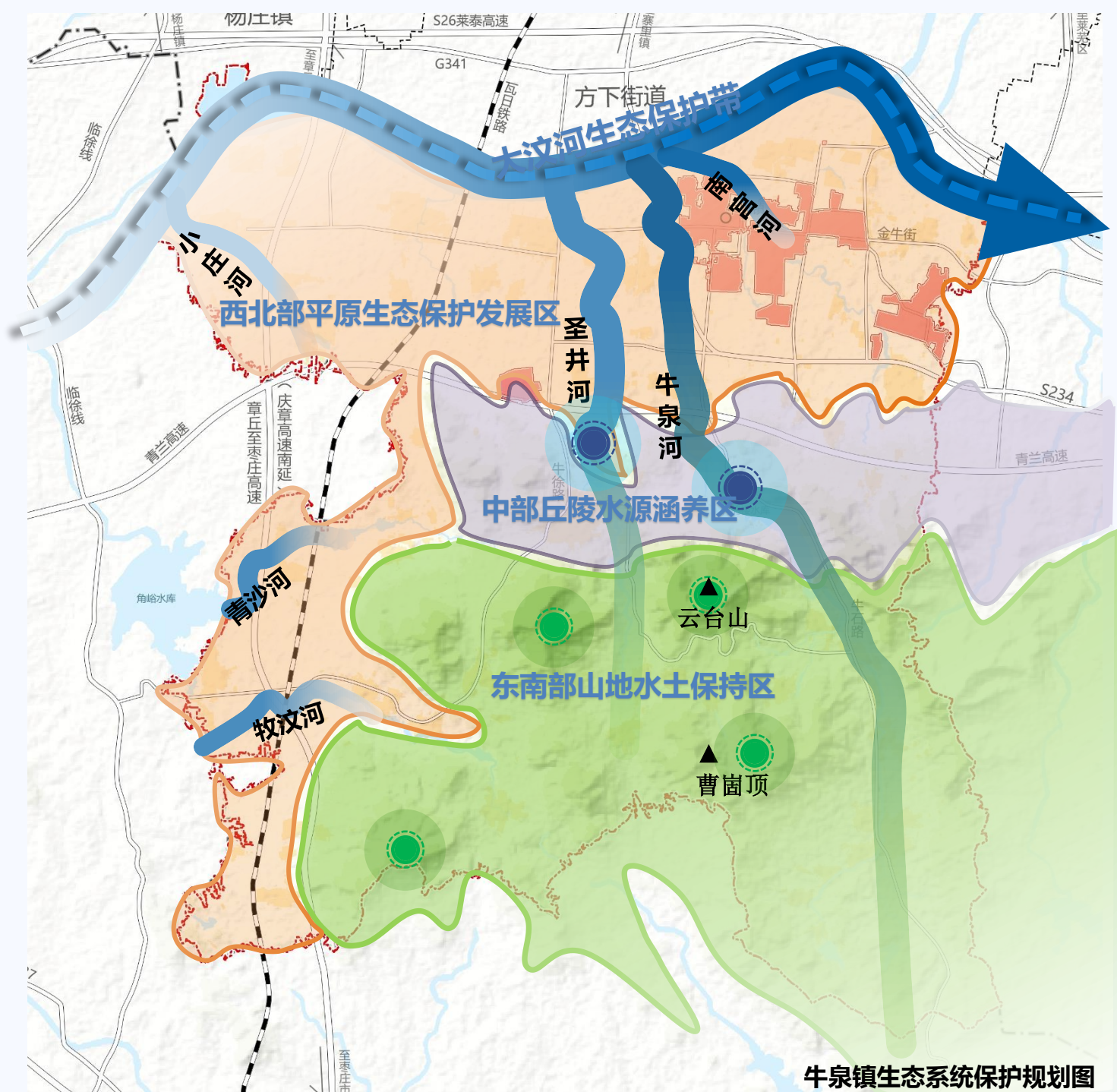
构建“一带、三区、多廊、多点”的国土生态安全格局

“一带”：大汶河生态保护带。

“三区”：西北部平原生态保护发展区，中部丘陵水源涵养区，东南部山地水土保持区。

“多廊”：牛泉河、圣井河、南宫河、小庄河、青沙河、牧汶河等生态水系廊道。

“多点”：以石门水库、鹁鸽楼水库，南部生态公益林林斑形成的点状生态节点。



2.5 城镇空间

构建“城镇中心+中心村+一般村”三级镇村体系

城镇中心：

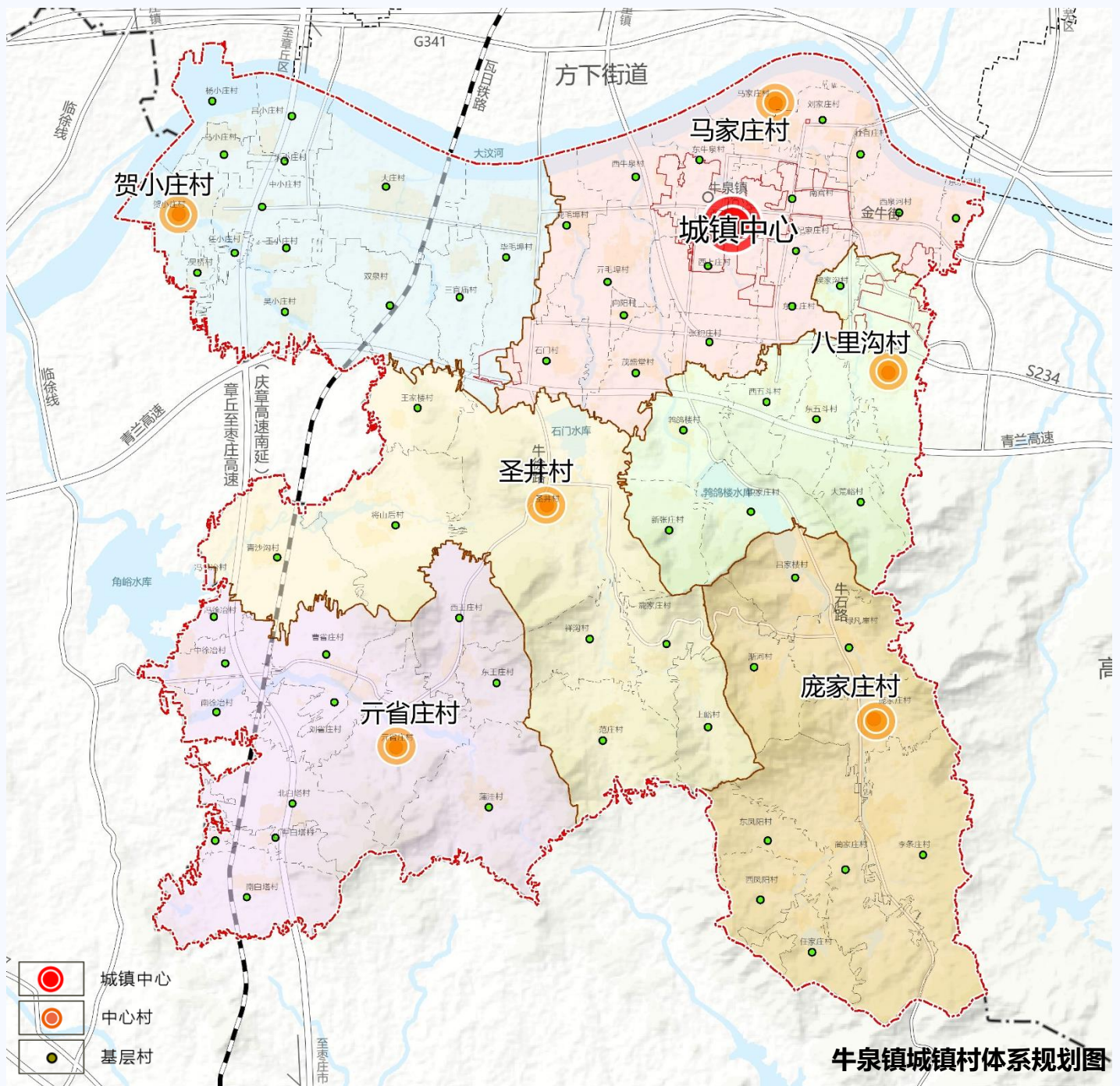
位于牛泉镇城镇开发边界内，为全镇综合服务中心。

中心村：

马家庄村、八里沟村、贺小庄村、圣井村、亓省庄村、庞家庄村为中心村。

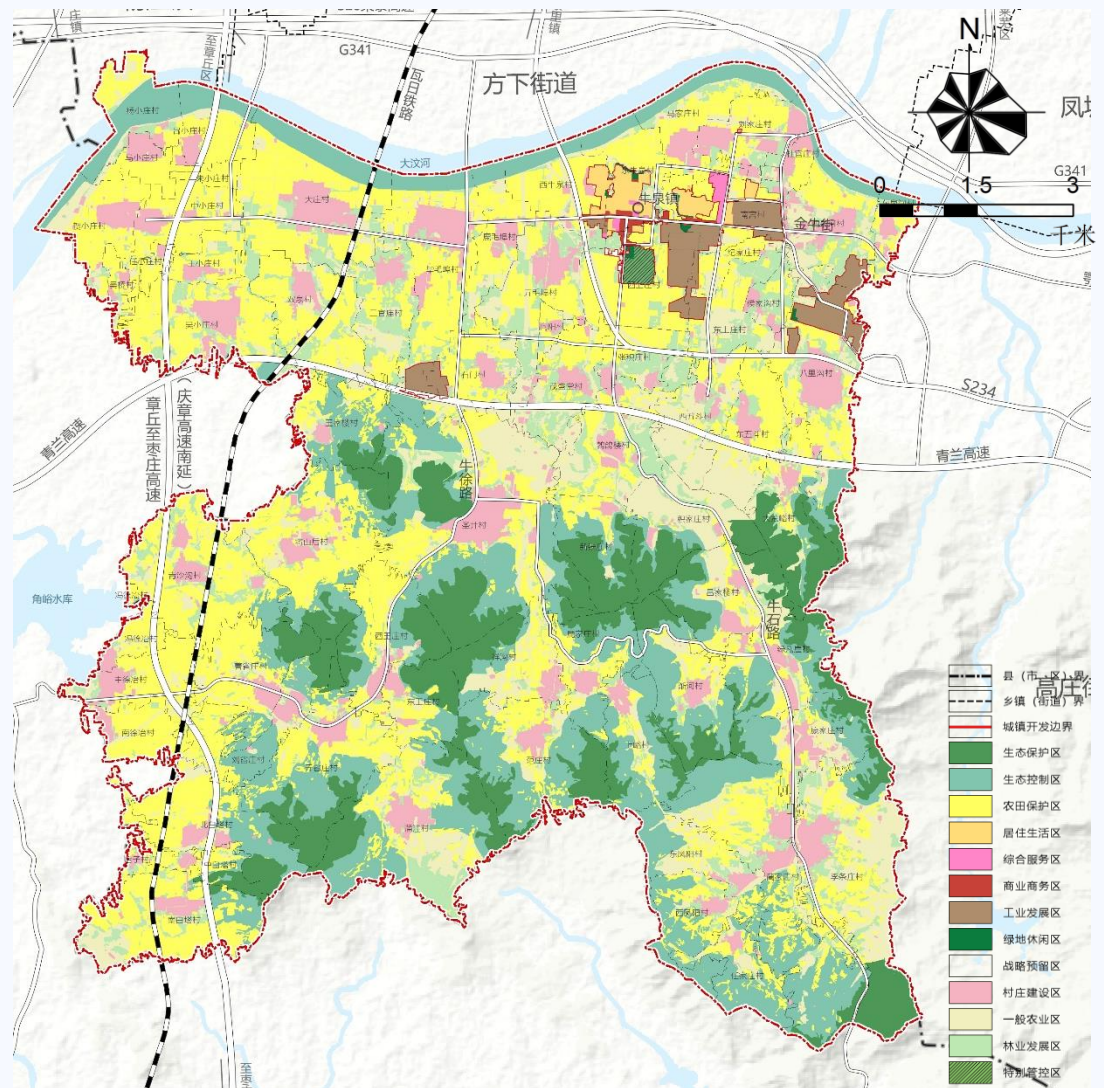
一般村：

其余为一般村，作为乡村发展的基础单元，承载乡村生活的日常与未来发展潜力。



2.6 全域规划分区

划定牛泉镇国土空间规划分区。将全域国土划分为**生态保护区、生态控制区、农田保护区、城镇发展区、乡村发展区**5个一级分区，同时将城镇发展区和乡村发展区划分二级分区进行管控。



牛泉镇国土空间规划分区图

规划分区		管控要求
生态保护区		是具有特殊重要生态功能或生态敏感脆弱、必须强制性严格保护的天然区域。参照生态保护红线管理办法进行管控，保证生态功能的系统性和完整性，确保生态功能不降低、面积不减少、性质不改变。
生态控制区		是生态保护红线外需要予以保留原貌、强化生态保育和生态建设、限制开发建设的天然区域。区域内以生态保护为重点，允许在不降低生态功能、不破坏生态系统的前提下，适度开展观光、旅游、科研、教育等有限的开发建设活动。
农田保护区		为永久基本农田相对集中需严格保护的区域。参照永久基本农田保护相关法律法规管控，保证永久基本农田合理规模和稳定性，确保数量不减少、质量不降低。
城镇发展区		是城镇集中开发建设以及满足城镇生活、发展需要的区域。依据城镇开发边界管制方式，严格实行建设用地总量与强度双控。
乡村发展区	村庄建设区	以村庄建设用地为主，区内采用“用途准入+指标控制”的方式进行管理，重点强化对村庄的发展方向 and 重要功能布局的引导。
	一般农业区	是除农田保护区、村庄建设区以外的，以农业生产发展为主要利用功能导向划定的区域，农业生产性建设活动严格按照相关法律法规控制。
	林业发展区	以规模化林业生产为主要功能，包括生态保护区和生态控制区以外、相对集中的林业资源区域，以林地为主，兼容草地、湿地等。



GUARANTEE

支撑保障体系

- 3.1 构建内联外通的综合交通体系
- 3.2 建立均衡优质的公共服务体系
- 3.3 完善市政基础设施体系
- 3.4 提升综合防灾减灾水平
- 3.5 构建蓝绿网络，建设公园之城
- 3.6 弘扬文脉传承，建设红色文化之城

3.1 构建内联外通的综合交通体系

对外：积极融入区域大交通

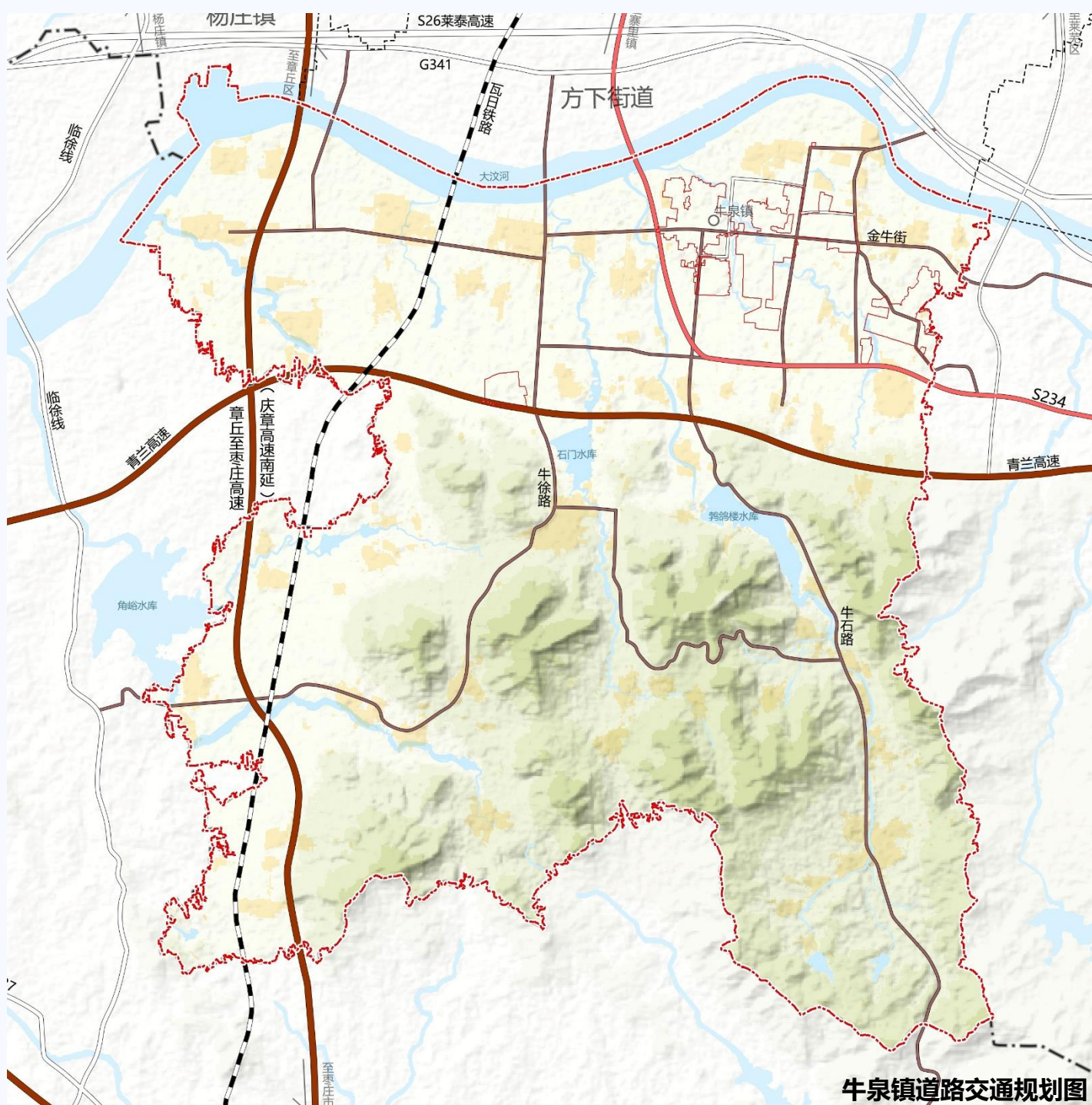
公路系统

加强全域干线道路的建设，落实市级规划等重点项目，构建干线交通骨架。

对内：完善城镇道路体系

城镇道路系统规划

构建“小街区密路网”的生活性道路系统 + “大街廓”的生产性道路系统。干路形成“五纵三横”的道路骨架。



牛泉镇道路交通规划图

3.2 建立均衡优质的公共服务体系

健全教育、医疗、文化、体育、社会保障等公共服务体系，实现病有所医、弱有所扶、老有颐养、学有优教、文有所化、体有康健。构建覆盖全域的社区生活圈层级和类型，覆盖全域、城乡一体的公共服务体系。

病有所医

完善覆盖城乡、服务均等的
医疗卫生体系



弱有所扶

完善社会福利设施体系



老有颐养

加快推进医养结合发展



学有优教

推进义务教育优质均衡发展



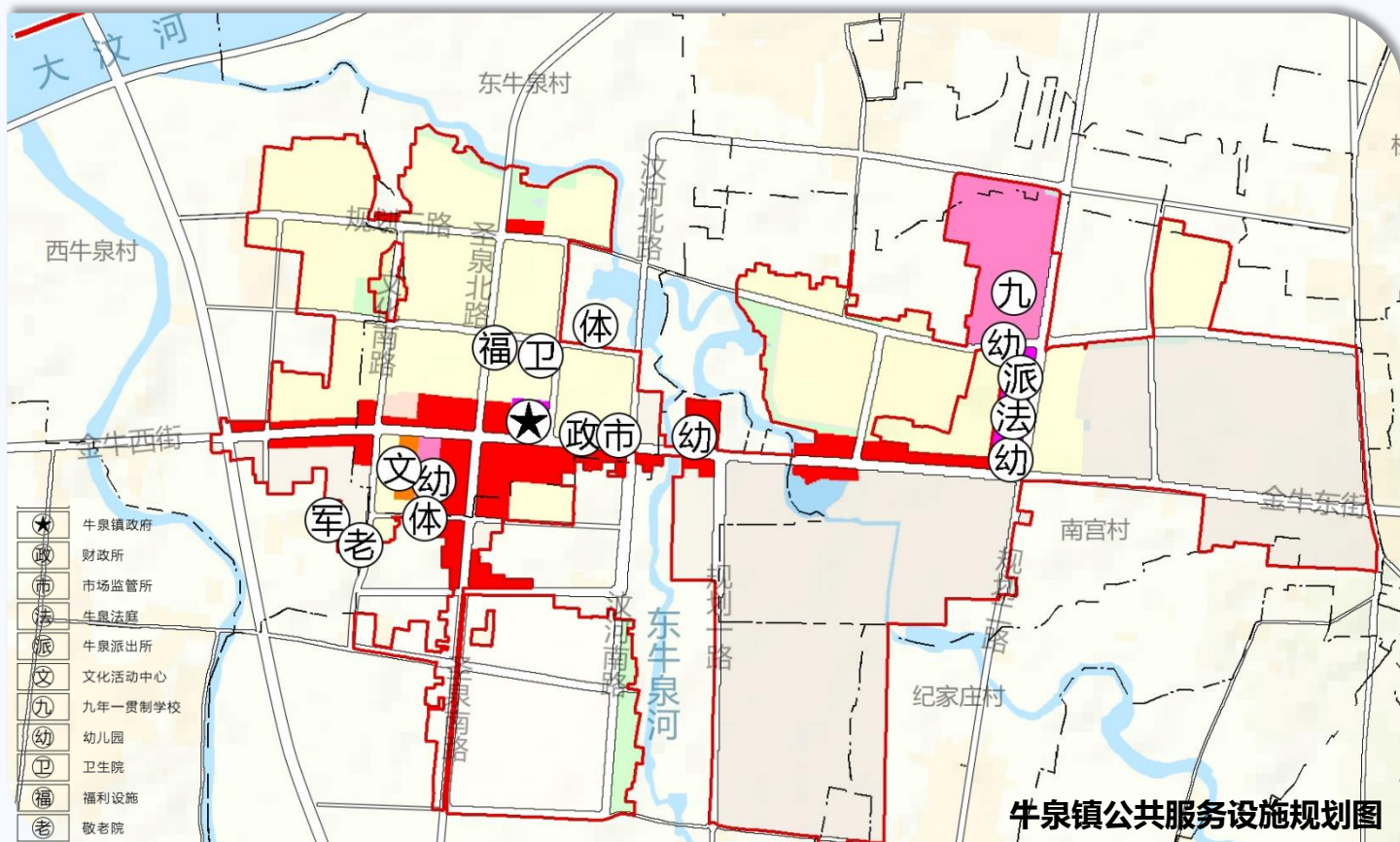
文有所化

构建惠及全民的现代公共文
化服务体系



体有康健

构建完善、多元的公共体育
服务体系



牛泉镇公共服务设施规划图

3.3 完善市政基础设施体系

推进水资源循环利用

建立优质高效的供水系统：牛泉镇城镇区域供水由莱芜区市政统一集中供水模式。水源来自鲁中水务（城市自来水）管网。

构建完善系统的排水网络：加强城乡污水收集处理系统提标改造与新建，推进城镇污水管网全覆盖，逐步建立雨污分流的排水系统。

加快能源设施建设

建设坚强电力系统：城镇区域主要电源为110kV牛泉站和云台站，容量为2×50MVA。对10kV及以下老化、过载线路进行升级改造。

构建清洁高效供热：规划城镇区域热源为山东阳光冶金、山东阳光电力、光大环保能源，构建以工业余热、热电联产为主，以生物质能、天然气、电能等优质洁净燃料为辅的供热能源结构。

安全可靠供应燃气：牛泉镇燃气接入莱芜区燃气管网，未来实现全域全覆盖。

加强环卫工程设施提升

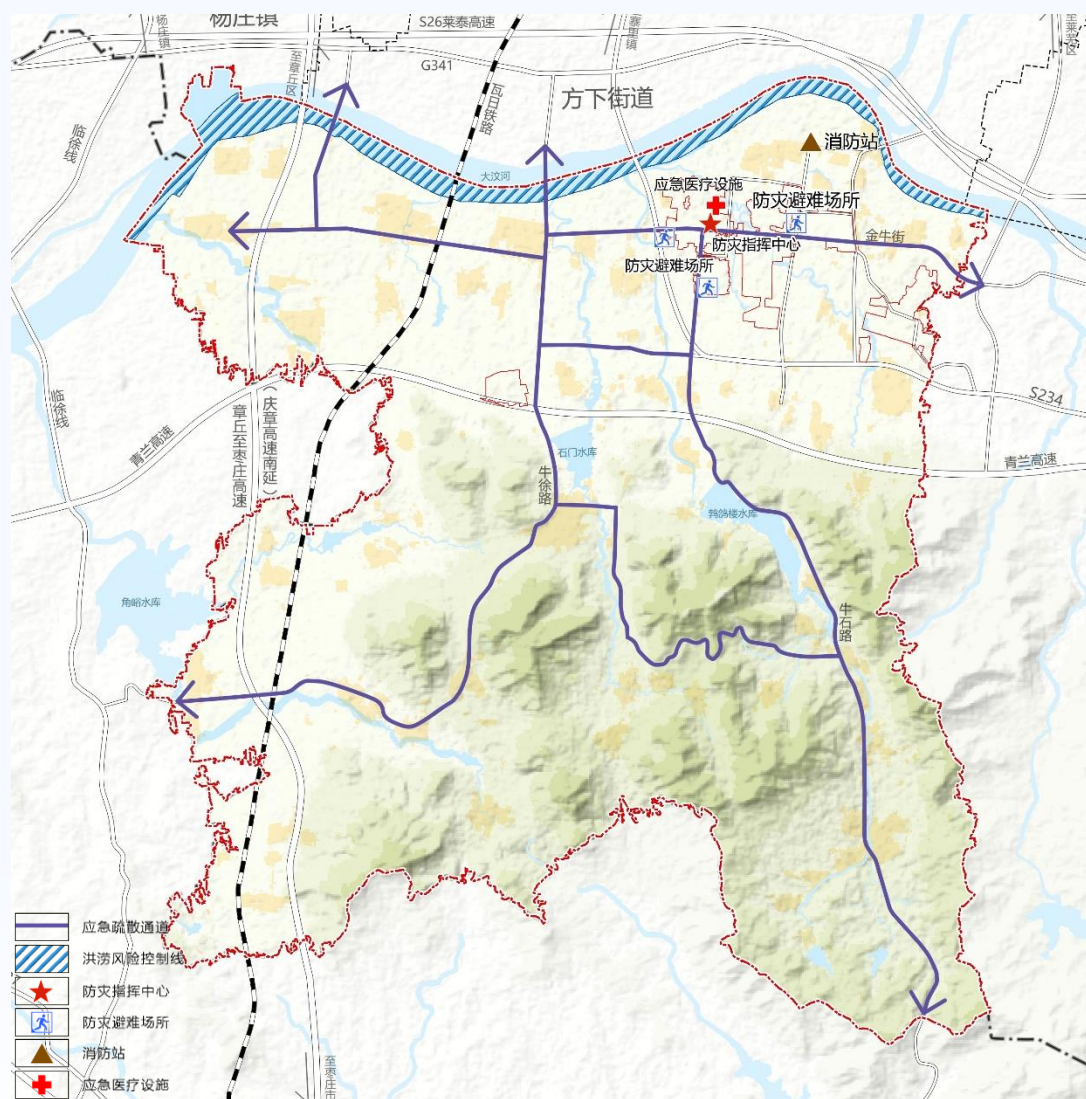
创新垃圾收集模式，建立循环无废体系；打造“源头分类、智能收运、综合处理、资源利用”的现代化城市垃圾处理系统。

西部产业组团光大环保产业园作为生活垃圾转运综合服务站。



3.4 提升综合防灾减灾水平

明确重大灾害设防标准，合理布置各类防灾减灾设施。完善应急指挥系统，设立应急避难场所，打造应急通道，建立生命线系统工程。



牛泉镇防灾减灾规划图

应急指挥系统：规划建设应急指挥中心，位于牛泉镇政府内，提高保障公共安全和处置突发事件的能力。

应急避难场所：规划避灾场地面积指标不应小于2.5平方米/人，结合体育场、学校操场、公园等开敞空间等建设，设置6处应急避难场所。

应急通道：依托主次干道建设应急救灾和疏散通道，连接应急避难场所、医疗机构及对外交通干道。

生命线工程：生命线工程是抗震防灾的重点，包括主要的交通干线，主要输供电设备、医院、广播通讯、供水构筑物及供水主干管道、粮食供应和消防设备等。

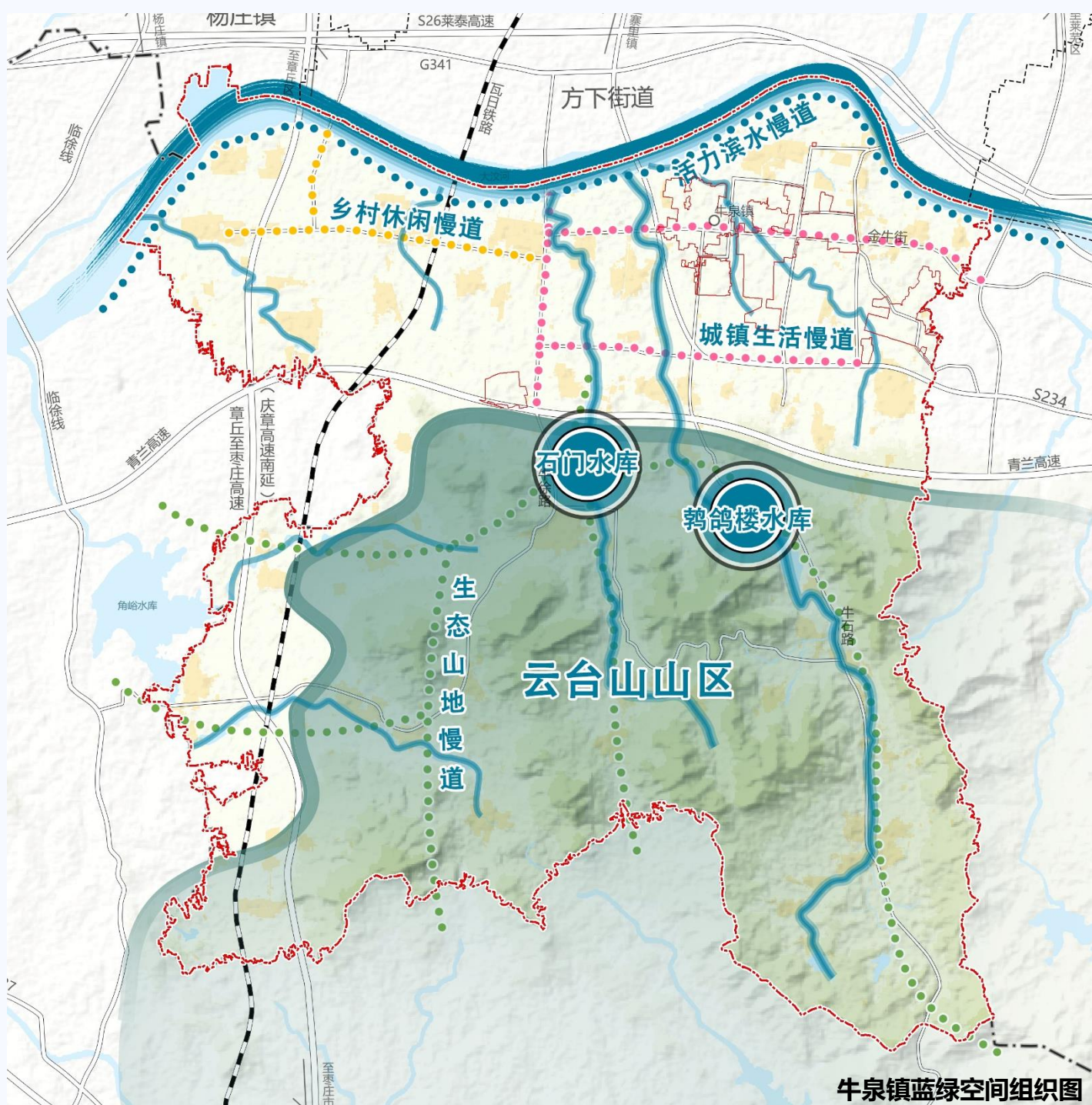
3.5 构建蓝绿网络，建设公园之城

打造“一区一带多慢道”蓝绿空间组织

一带：依托现状河流形成生态廊带；

一区：依托云台山山区、现状水库等形成特色景观节点；

多慢道：通过打造环状景观游览线路对全域内生态景观进行串联；包括生态山地慢道、活力滨水慢道、城镇生活慢道、乡村休闲慢道。



牛泉镇蓝绿空间组织图

3.6 弘扬文脉传承，建设红色文化之城

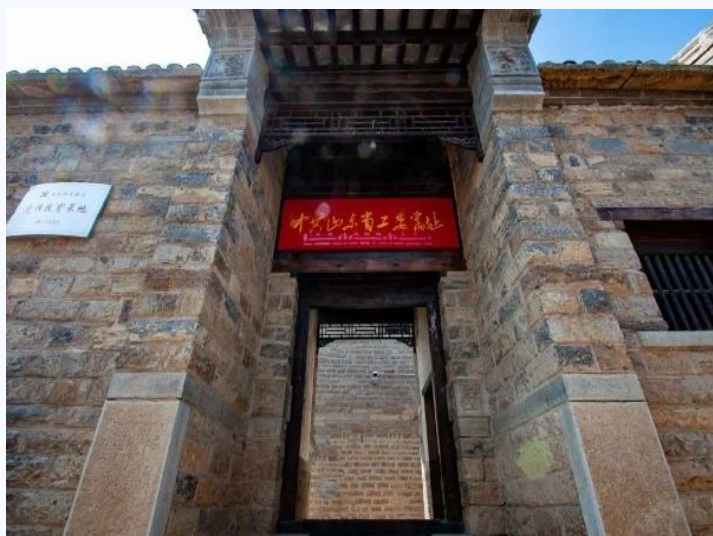
加强红色文化与历史文化遗产保护

依托红色文化遗址，打造山东红色文化教育基地

以山东省工委旧址党性教育基地为载体，结合鹁鸽楼红色文化村落，打造具有教育、参观、宣传为一体的展览馆区。依托和尚洞、鹁鸽楼水库，采用展板展示、主题雕塑等形式，打造红色文化宣传、生态文明等于一体的红色主题公园。

挖掘遗址文化，打造山东遗址文化体验圣地

挖掘夹谷会盟遗址、燕子石遗址等历史和文化内涵，打造鹁鸽楼红色主题旅游古村等项目，培育旅游体验项目，拓展遗址旅游的科普教育等功能。在遗址景区增设文化雕塑、文化墙、景区小品等，营造主题化的旅游氛围意境。



04

TOWNS

片区控制性详细规划

4.1 优化空间布局，构建协调发展格局

4.2 落实用地布局，综合调整用地结构

4.3 拓展交通网络，提升道路通行能力

4.4 夯实生态基底，延伸拓展绿色廊道

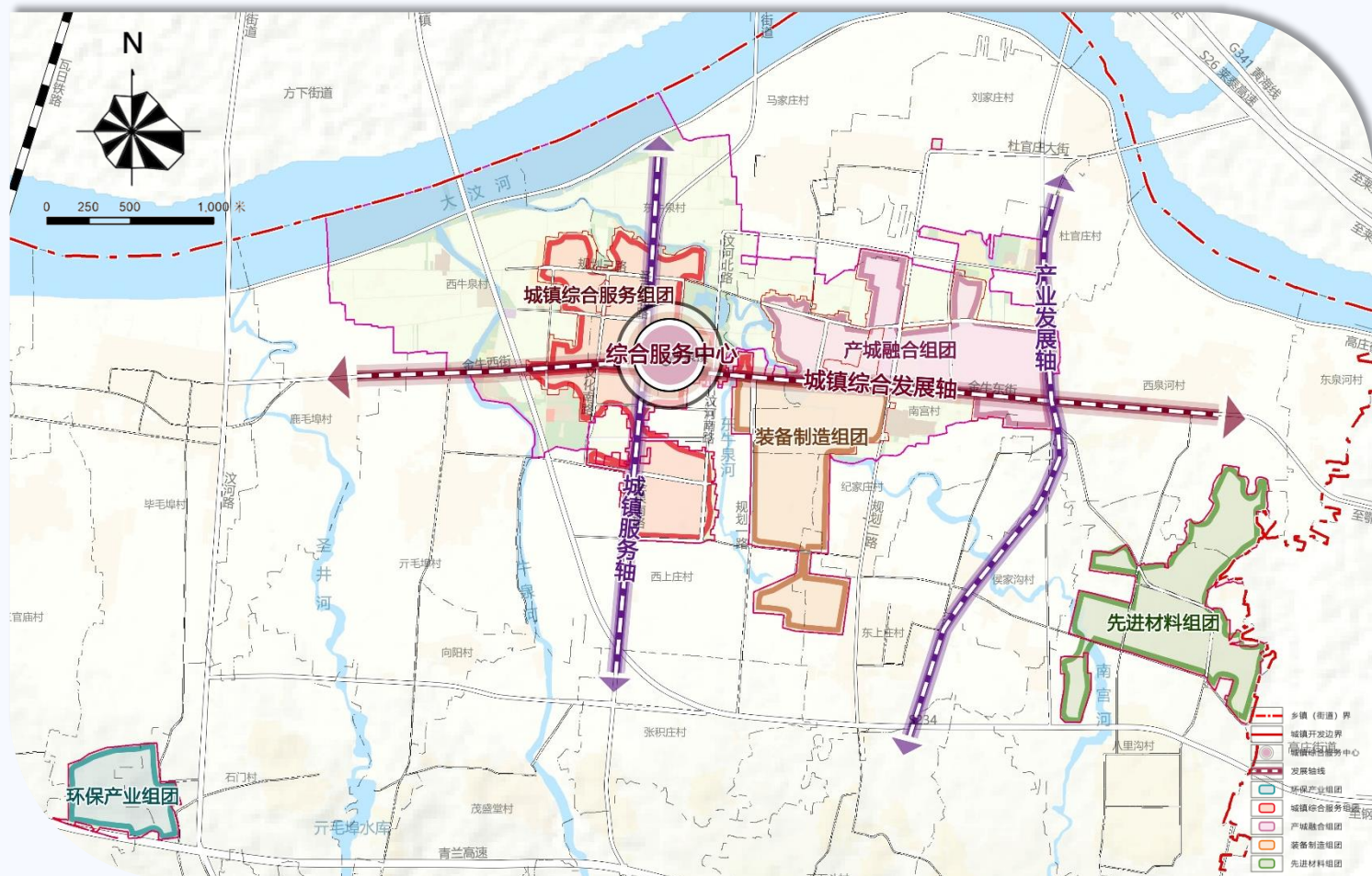
4.5 严守城市底线，强化规划管控权威

4.6 科学划分街区，完善分级管控体系

4.1 优化空间布局，构建协调发展格局

一心、三轴、五组团

根据牛泉镇的发展实际，规划形成“一心、三轴、五组团”产城融合的空间结构。



片区范围空间结构规划图

一心

集行政办公、公共服务、商业商务为一体的综合服务中心

三轴

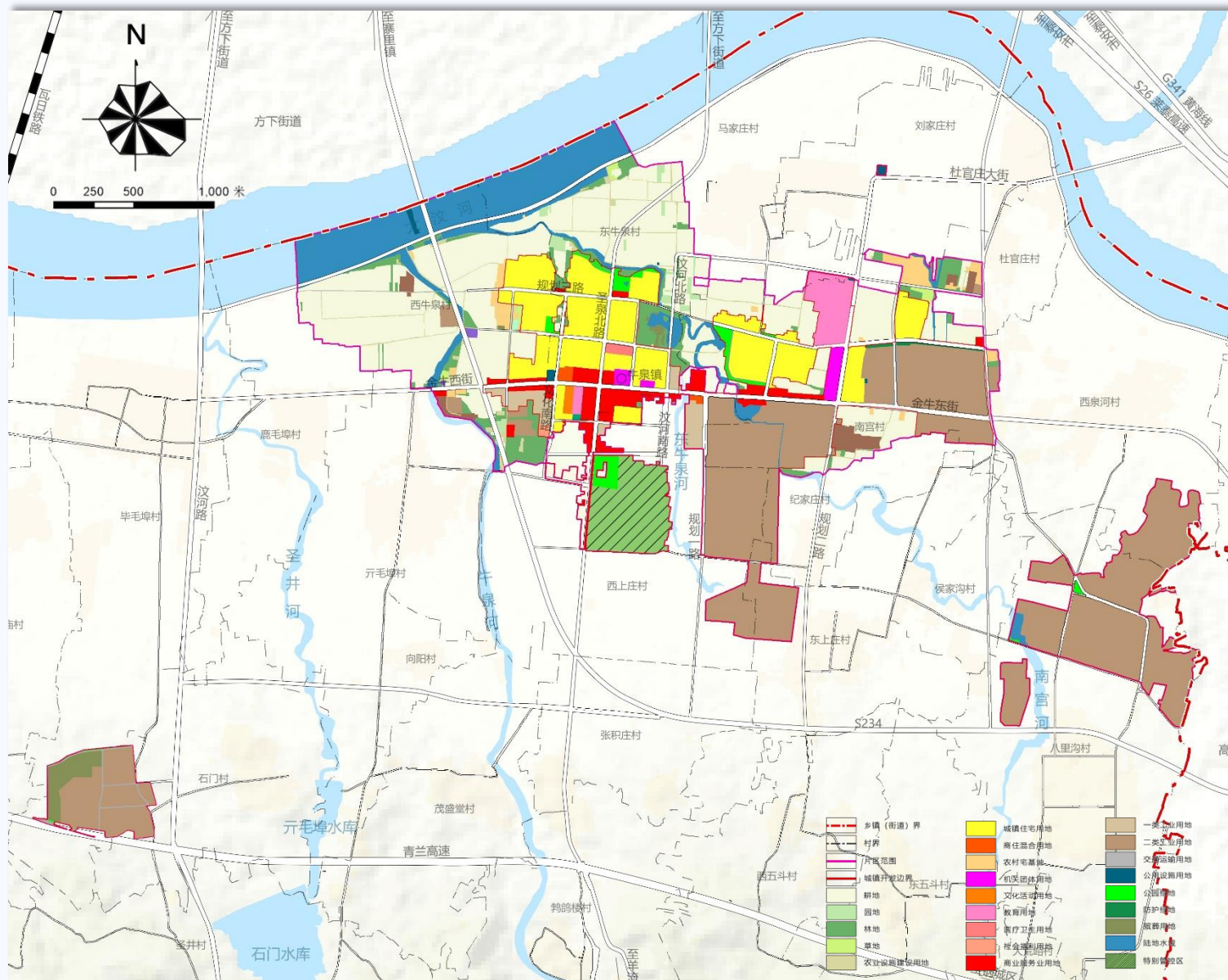
金牛街城镇综合发展轴、圣泉路城镇服务轴、Y027产业发展轴

五组团

以居住、综合服务为主的城镇综合服务组团
以居住、综合服务、小型产业为主的产城融合组团
以冶金、机械铸造为主的装备制造组团
以新型建材研发、生产为主的先进材料组团
以垃圾处理、循环能源为主的环保产业组团

4.2 落实用地布局，综合调整用地结构

根据牛泉镇的发展实际，合理规划用地布局



片区范围用地规划图

牛泉镇规划片区用地总规模740.89公顷，建设用地437.46公顷，其中城镇建设用地约405.45公顷，村庄建设用地约18.41公顷，区域基础设施用地约5.82公顷，其他建设用地约7.78公顷。

城镇开发边界面积为408.60公顷。

规划居住用地77.16公顷，居住人口约1.9万人，镇驻地组团为15分钟生活圈，以南宫河为界东西拆分2个5-10分钟生活圈。

4.3 拓展交通网络，提升道路通行能力

路网结构

构建“小街区密路网”的生活性道路+“大街廓”的生产性道路系统，规划“五纵三横”的干路系统。

五纵：S234、圣泉北路、规划一路、规划二路、Y027

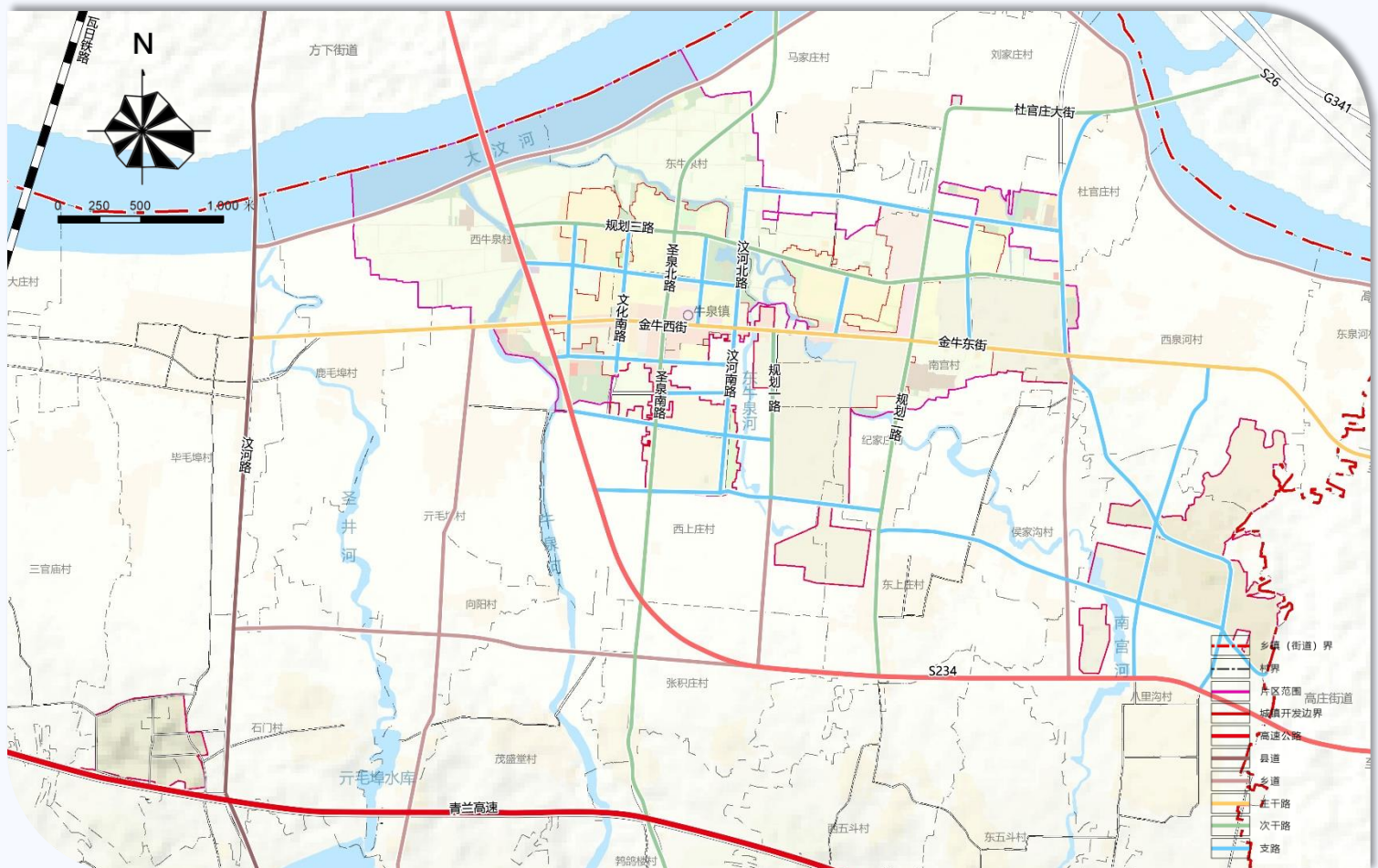
三横：规划三路、金牛西街-金牛东街、S234

公共交通

推进城乡公共交通服务均等化，提升城乡出行服务品质，优化城乡公共交通网络布局，推动公交线路向乡村延伸，实现城乡公交一体化运营

停车系统

按照“停车入位，规范有序”的导向，打造布局完善的停车设施系统



牛泉镇道路交通规划图

4.4 夯实生态基底，延伸拓展绿色廊道

构建“一廊、两轴、多点”的蓝绿空间结构

■ 一廊：

依托南宫河，打造蓝色生态景观廊道。

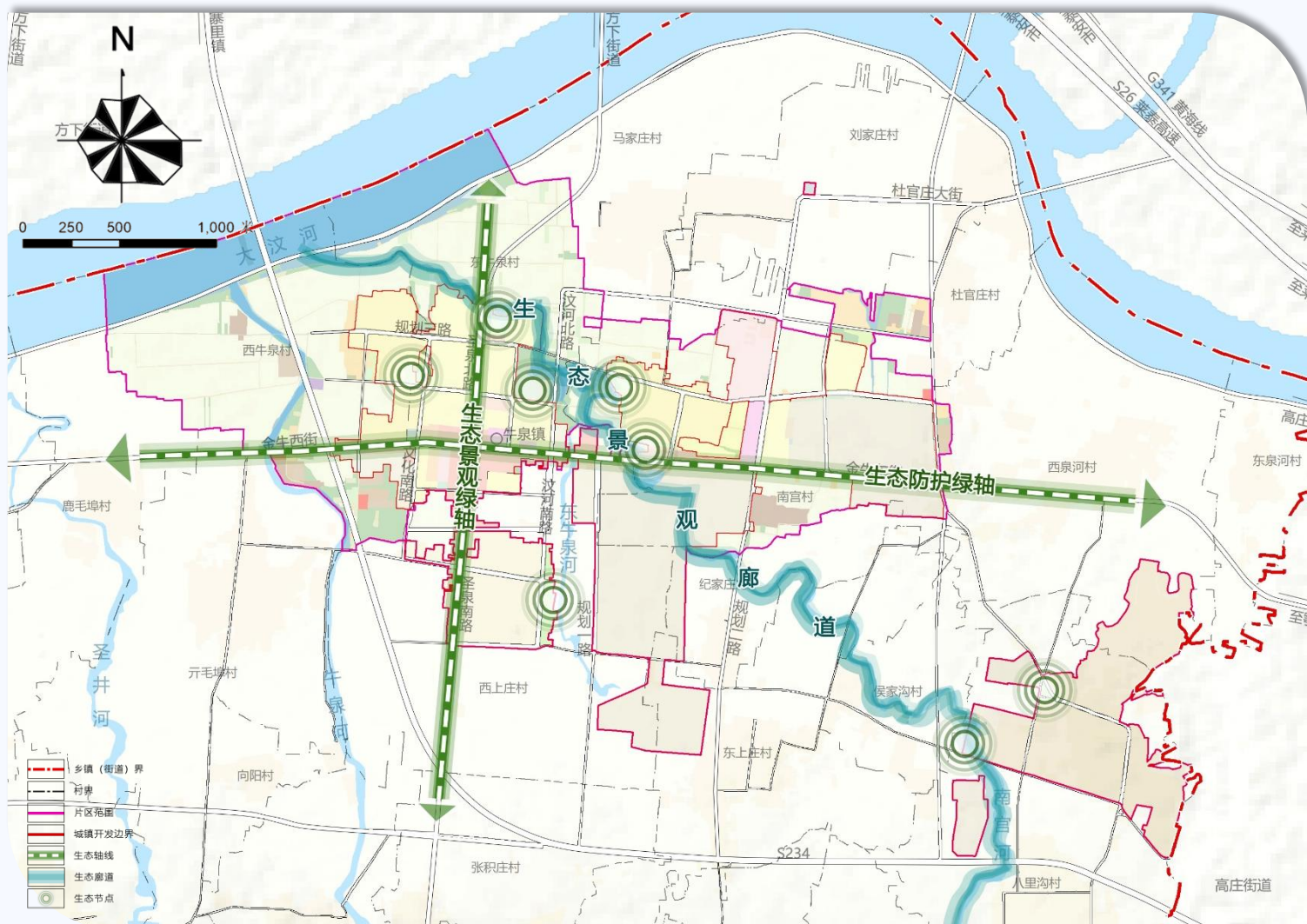
■ 两轴：

汶河路生态景观绿轴，沿汶河路串联大汶河、南宫河、牛泉公园、西上庄公园等生态节点，打造线性绿轴楔入镇区。

金牛街生态防护绿轴，沿金牛街街规划防护绿地，打造绿色防护绿轴，提高人居环境质量。

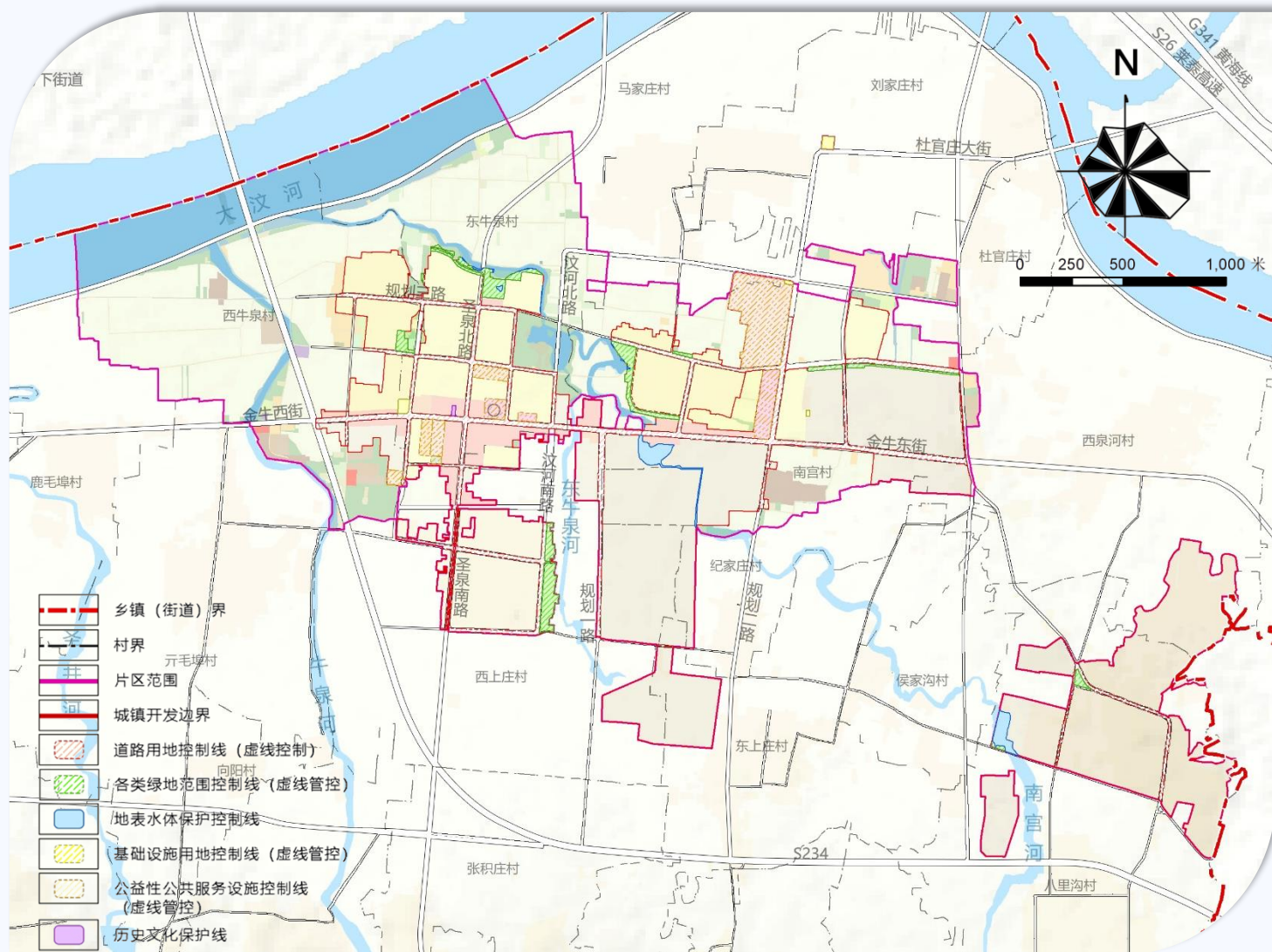
■ 多点：

牛泉中心公园等公园绿地形成绿化景观节点。



城镇区域蓝绿空间结构规划图

4.5 严守城市底线，强化规划管控权威



城镇区域控制线规划图

城市红线

为实线控制，主要为城镇村道路用地。

城市绿线

为虚线控制，主要为公园绿地，防护绿地。

城市黄线

为实线控制，主要为排水用地、消防用地和供电用地。

城市橙线

为实线控制，主要为现有公益性公共服务设施。

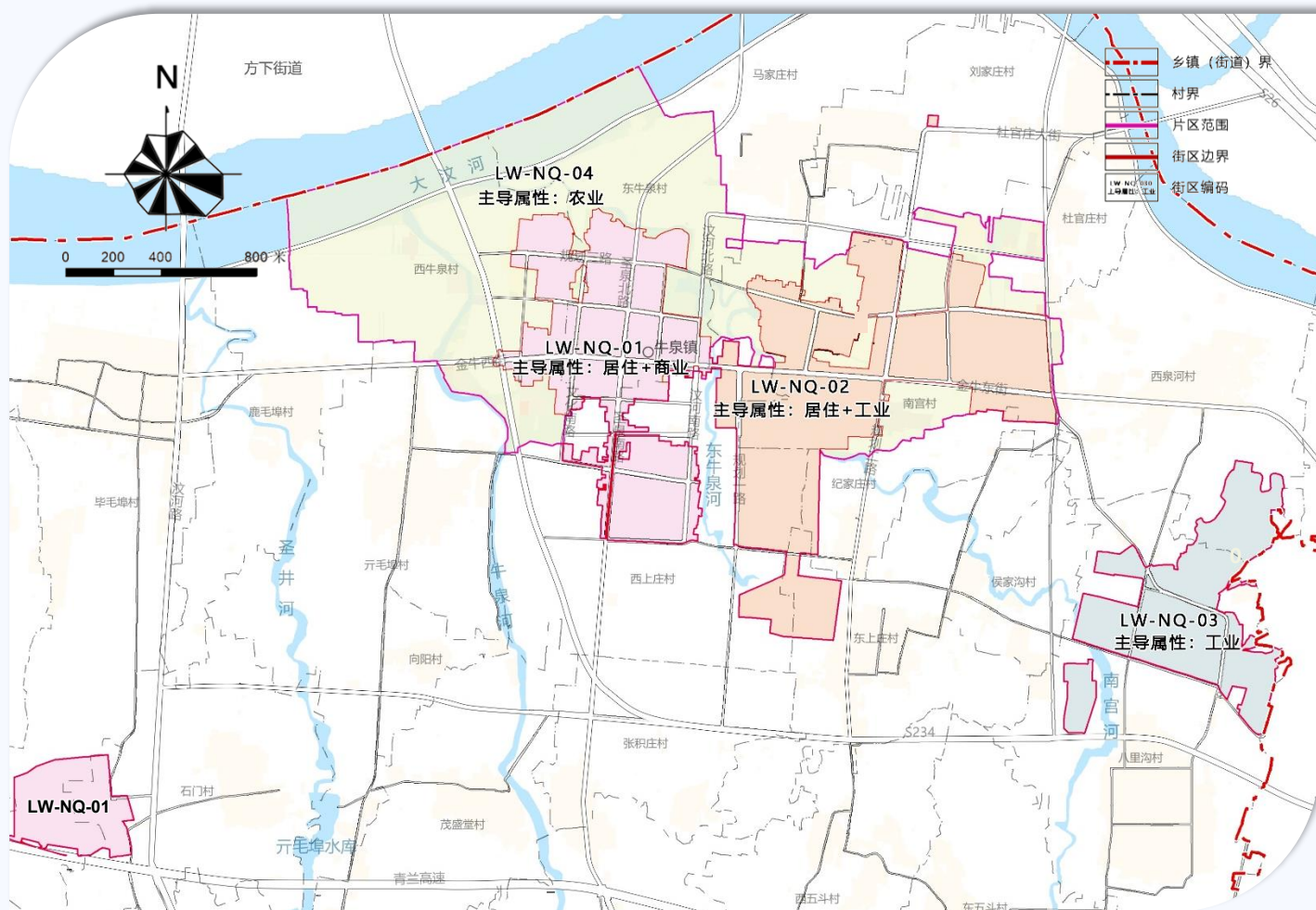
城市蓝线

为实线控制，主要为表水体及保护范围。

城市紫线

为实线控制，为普查历史建筑。

4.6 科学划分街区，完善分级管控体系



城镇区域街区划分图

划分4个街区，统一制定指标

- **LW-NQ-01街区**
主导属性为居住和商业，基准容积率控制。
- **LW-NQ-02街区**
主导属性为居住、工业，基准容积率控制。
- **LW-NQ-03街区**
主导属性为工业，基准容积率控制。
- **LW-NQ-04街区**
主导属性为农业，基准容积率控制。

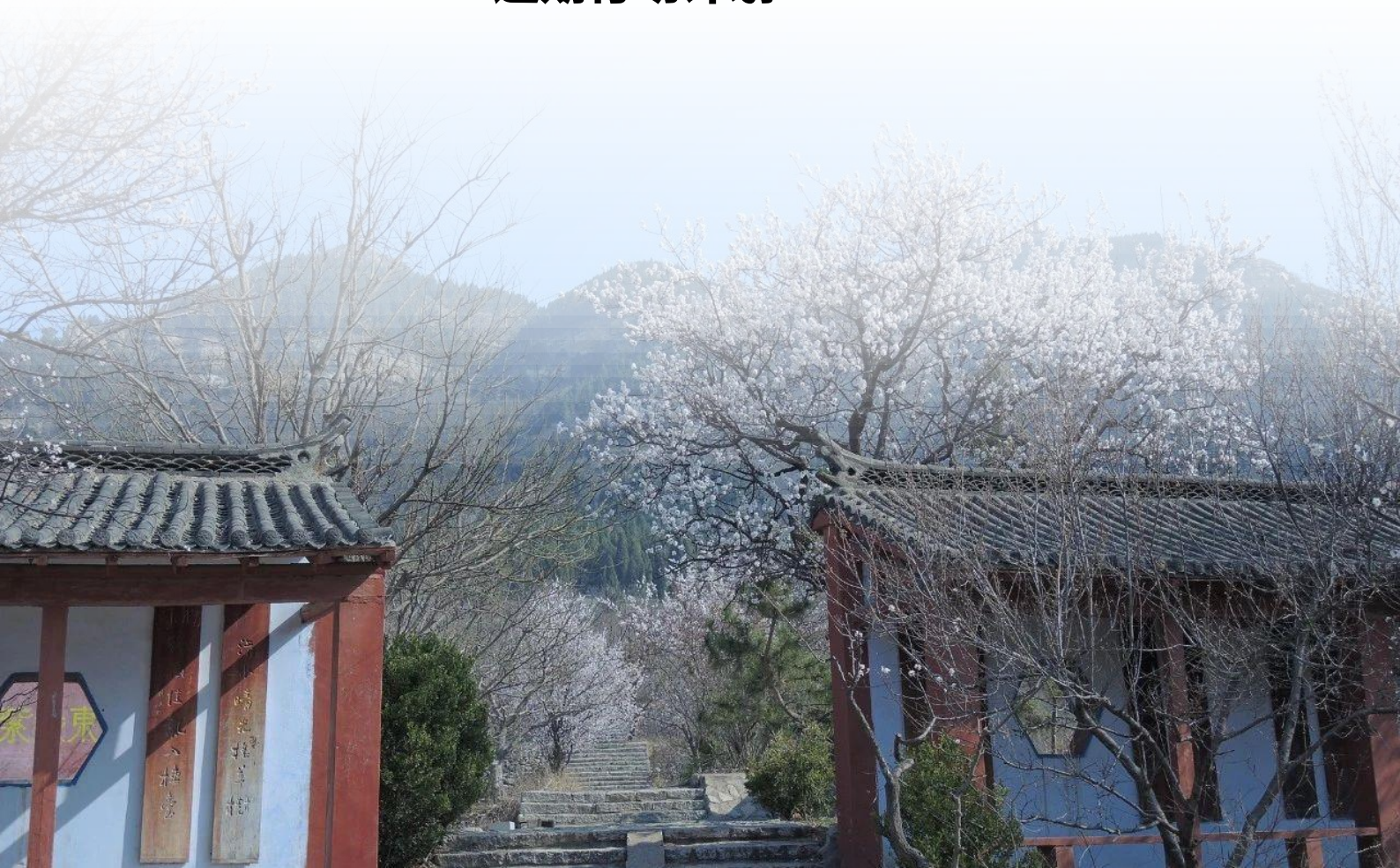
05

IMPLEMENTATION

规划实施保障

5.1 实施保障机制

5.2 近期行动计划



5.1 实施保障机制

强化规划主体责任

落实牛泉镇人民政府国土空间规划管理的主体责任，强化规划严肃性，经依法批准的国土空间总体规划、详细规划和各级各类专项规划必须严格执行，任何部门和个人不得随意修改、违规变更。

健全规划实施监管制度

完善规划监管信息平台，强化对规划实施信息化监管，促进行政机关和有关主体主动接受社会监督。健全规划实施考核制度，将国土空间规划执行情况纳入领导干部自然资源资产离任审计。

完善规划协调机制

区域层面建立协调机构和长效对话机制，落实协同发展战略，重点实现生态环境的区域治理，基础设施和公共设施的互联互通、共建共享，推进跨界地区协同发展。

完善公众参与机制

搭建全过程、全方位的公众参与平台，建立城镇发展重大问题和重大项目规划咨询机制，引导各领域专家和公众在规划编制、决策和实施中发挥作用。



5.2 近期行动计划

重点项目保障行动

保障光大环保静脉产业园、山楂之恋（万邦）产业园区、石灰窑片区产业园区、西上庄村产业园区等项目落位。

美丽乡村建设行动

开展鹿毛埠村、西牛泉村、祥沟村等村的乡村振兴全面建设与提升行动。

生态环境改善行动

加强牛泉河、圣井河、南宫河河道提升、开展水库塘坝加固工程、云台山生态红线内遗迹修复等行动。

市政设施完善行动

建设燃气调压站、污水处理厂、消防站等关键市政设施，全面满足居民日常生活与安全需求。

道路网络建设行动

推进曹省庄至青沙沟道路、中白塔至店子道路、青沙沟至中徐冶道路、双泉至将山后道路等道路提升优化工程。

相关旅游项目行动

推进省工委旧址配套、逸林山居书画写生基地、多福砚博物馆、元省庄古井群等旅游设施建设。



济南市莱芜区牛泉镇国土空间规划 (2021-2035年) 及片区控制性详细规划

目前已形成草案。为广泛听取公众意见，凝聚智慧和共识，现面向社会各界征询意见。

一、公示时间

2025年7月11日-8月9日，公示时间三十日

二、公示渠道

- 1.济南市莱芜区人民政府网站：<http://www.laiwu.gov.cn/>
- 2.微信公众号：莱规划
- 3.现场公示：牛泉镇人民政府1楼大厅公示栏

三、公众意见提交途径

- 1.电子邮箱：ghfwzx960@jn.shandong.cn
- 2.邮寄地址：济南市莱芜区龙潭大街001号625室（莱芜区城市规划协调服务中心） 邮政编码：271100（邮件标题或信封封面请注明“济南市莱芜区牛泉镇国土空间规划意见”字样）

注：本次成果为面向社会草案公示稿，最终以批复成果为准。
部分图片来源于网络，如涉及版权问题，请与济南市莱芜区牛泉镇联系。